



ПРАВИТЕЛЬСТВО МОСКВЫ

ПОСТАНОВЛЕНИЕ

5 октября 2021 г. № 1552-ПП

О комплексном развитии территории нежилкой застройки города Москвы, расположенной по адресу: ул. Одесская, влд. 4-6

В соответствии с Градостроительным кодексом Российской Федерации, постановлением Правительства Москвы от 23 марта 2021 г. № 331-ПП «О мерах по реализации проектов комплексного развития территорий нежилкой застройки города Москвы» **Правительство Москвы постановляет:**

1. Установить, что:

1.1. В целях реализации Программы реновации жилищного фонда в городе Москве комплексному развитию подлежит территория нежилкой застройки города Москвы общей площадью **6,76 га**, расположенная по адресу: ул. Одесская, влд. 4-6 (далее – территория) в границах согласно приложению 1 к настоящему постановлению и соответствующая требованиям, предусмотренным частями 4, 5 и 6 статьи 65 Градостроительного кодекса Российской Федерации.

1.2. Графическое описание местоположения границ территории, основные виды разрешенного использования земельных участков и объектов капитального строительства, которые могут быть выбраны при реализации решения о комплексном развитии территории, а также предельные параметры разрешенного строительства, реконструкции объектов капитального строительства приведены в приложении 1 к настоящему постановлению.

1.3. Перечень земельных участков и расположенных на них объектов капитального строительства в границах территории, в том числе перечень объектов капитального строительства, подлежащих сносу или реконструкции, приведены в приложении 2 к настоящему постановлению.



1.4. Предельный срок реализации решения о комплексном развитии территории составляет 7 лет со дня вступления в силу настоящего постановления.

1.5. Предельный срок подготовки документации по планировке территории в целях реализации решения о комплексном развитии территории составляет 6 месяцев со дня вступления в силу настоящего постановления.

1.6. Реализация решения о комплексном развитии территории осуществляется юридическими лицами, созданными городом Москвой:

- Государственным бюджетным учреждением города Москвы «Главное архитектурно-планировочное управление Москомархитектуры» (ИНН 9710025951) в части подготовки документации по планировке территории;

- Государственным казенным учреждением города Москвы «Управление подготовки территорий» (ИНН 7703722154) в части организации проведения мероприятий, необходимых для освобождения территории (изъятие земельных участков и иных объектов недвижимого имущества, снос зданий, строений, сооружений и гаражей);

- Московским фондом реновации жилой застройки (ИНН 7703434808) в части выполнения функций застройщика территории.

2. Контроль за выполнением настоящего постановления возложить на заместителя Мэра Москвы в Правительстве Москвы по вопросам экономической политики и имущественно-земельных отношений **Ефимова В.В.** и заместителя Мэра Москвы в Правительстве Москвы по вопросам градостроительной политики и строительства **Бочкарева А.Ю.**

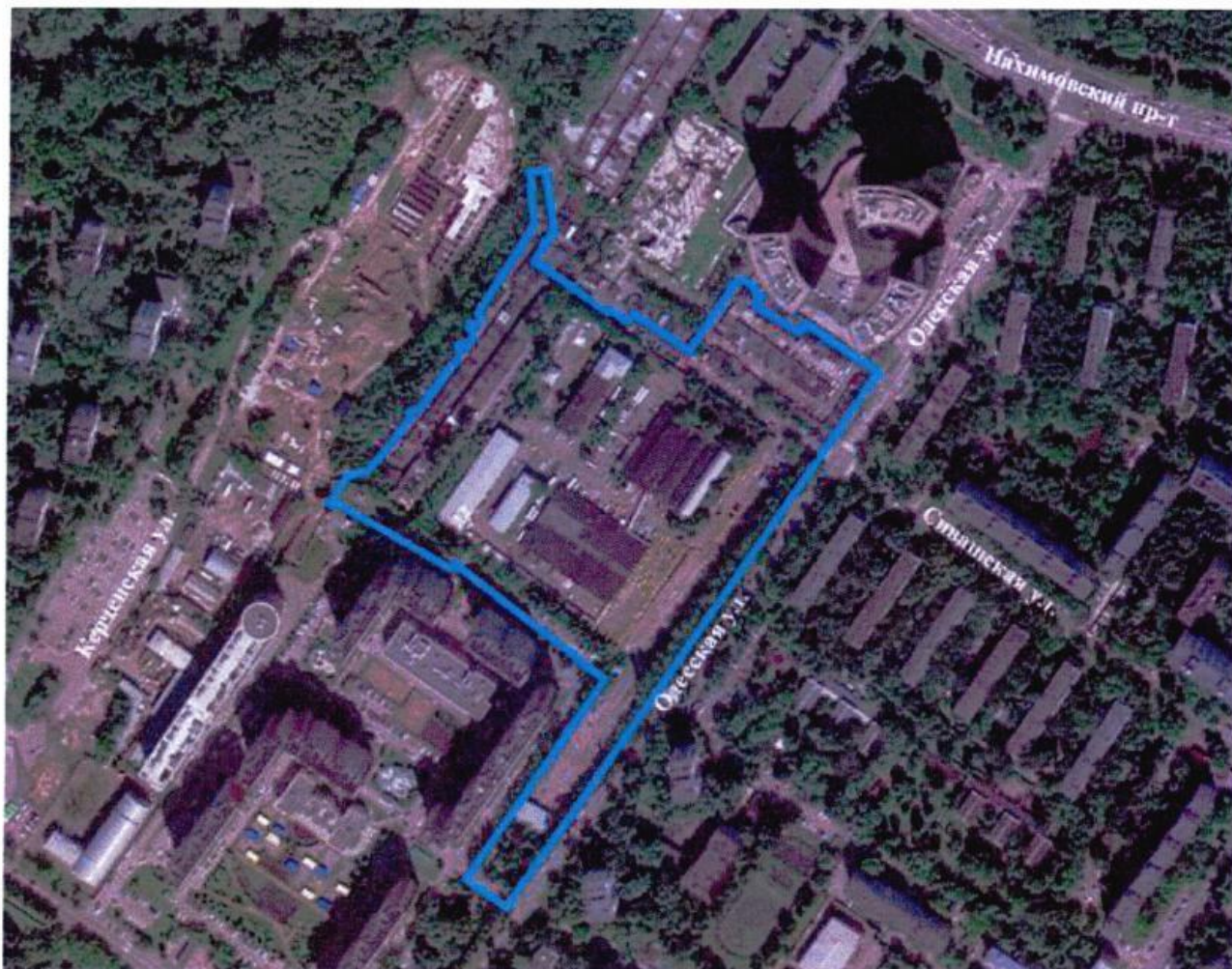
Мэр Москвы




С.С.Собянин

Приложение 1
к постановлению Правительства Москвы
от 5 октября 2021 г. № 1552-ПП

**Графическое описание местоположения границ комплексного развития
территории нежилй застройки города Москвы, расположенной по адресу:
ул. Одесская, влд. 4-6**



Условные обозначения:

-  Граница территории, подлежащей комплексному развитию территории нежилй застройки города Москвы (общей площадью 6,76 га)

Основные виды разрешенного использования земельных участков и объектов капитального строительства, которые могут быть выбраны при реализации решения о комплексном развитии территории нежилой застройки города Москвы, расположенной по адресу: ул. Одесская, влд. 4-6

2.6 - Многоэтажная жилая застройка (высотная застройка). Размещение многоквартирных домов этажностью девять этажей и выше; благоустройство и озеленение придомовых территорий; обустройство спортивных и детских площадок, хозяйственных площадок и площадок для отдыха; размещение подземных гаражей и автостоянок, размещение объектов обслуживания жилой застройки во встроенных, пристроенных и встроенно-пристроенных помещениях многоквартирного дома, в отдельных помещениях дома, если площадь таких помещений в многоквартирном доме не составляет более 15% от общей площади дома;

2.7 - Обслуживание жилой застройки. Размещение объектов капитального строительства, размещение которых предусмотрено видами разрешенного использования с кодами 3.1, 3.2, 3.3, 3.4, 3.4.1, 3.5.1, 3.6, 3.7, 3.10.1, 4.1, 4.3, 4.4, 4.6, 5.1.2, 5.1.3, если их размещение необходимо для обслуживания жилой застройки, а также связано с проживанием граждан, не причиняет вреда окружающей среде и санитарному благополучию, не нарушает права жителей, не требует установления санитарной зоны;

2.7.1 - Хранение автотранспорта. Размещение отдельно стоящих и пристроенных гаражей, в том числе подземных, предназначенных для хранения автотранспорта, в том числе с разделением на машино-места, за исключением гаражей, размещение которых предусмотрено содержанием вида разрешенного использования с кодом 4.9;

8.3 - Обеспечение внутреннего правопорядка. Размещение объектов капитального строительства, необходимых для подготовки и поддержания в готовности органов внутренних дел, Росгвардии и спасательных служб, в которых существует военизированная служба; размещение объектов гражданской обороны, за исключением объектов гражданской обороны, являющихся частями производственных зданий;

3.1.1 - Предоставление коммунальных услуг. Размещение зданий и сооружений, обеспечивающих поставку воды, тепла, электричества, газа, отвод канализационных стоков, очистку и уборку объектов недвижимости (котельных, водозаборов, очистных сооружений, насосных станций, водопроводов, линий

электропередачи, трансформаторных подстанций, газопроводов, линий связи, телефонных станций, канализаций, стоянок, гаражей и мастерских для обслуживания уборочной и аварийной техники, сооружений, необходимых для сбора и плавки снега);

3.5.1 - Дошкольное, начальное и среднее общее образование. Размещение объектов капитального строительства, предназначенных для просвещения, дошкольного, начального и среднего общего образования (детские ясли, детские сады, школы, лицеи, гимназии, художественные, музыкальные школы, образовательные кружки и иные организации, осуществляющие деятельность по воспитанию, образованию и просвещению), в том числе зданий, спортивных сооружений, предназначенных для занятия обучающихся физической культурой и спортом;

12.0.1 - Улично-дорожная сеть. Размещение объектов улично-дорожной сети: автомобильных дорог, трамвайных путей и пешеходных тротуаров в границах населенных пунктов, пешеходных переходов, бульваров, площадей, проездов, велодорожек и объектов велотранспортной и инженерной инфраструктуры; размещение придорожных стоянок (парковок) транспортных средств в границах городских улиц и дорог, за исключением предусмотренных видами разрешенного использования с кодами 2.7.1, 4.9, 7.2.3, а также некапитальных сооружений, предназначенных для охраны транспортных средств;

12.0.2 - Благоустройство территории. Размещение декоративных, технических, планировочных, конструктивных устройств, элементов озеленения, различных видов оборудования и оформления, малых архитектурных форм, некапитальных нестационарных строений и сооружений, информационных щитов и указателей, применяемых как составные части благоустройства территории, общественных туалетов.

Предельные параметры разрешенного строительства, реконструкции объектов капитального строительства в границах территории, в отношении которой принимается решение о комплексном развитии

Предельная плотность застройки земельного участка – не установлена.

Предельное количество этажей или предельная высота зданий, строений, сооружений – не установлено.

Максимальный процент застройки в границах земельного участка – не установлен.

Предельные параметры размещения объектов капитального строительства – 144 тыс. кв.м, в том числе:

- предельная (максимальная) суммарная поэтажная площадь объектов жилой застройки в габаритах наружных стен по внешнему обмеру – 139,9 тыс. кв.м, в том числе для реализации Программы реновации жилищного фонда в городе Москве – 139,9 тыс. кв.м.

- предельная (минимальная) суммарная поэтажная площадь объектов нежилой застройки – 3,08 тыс. кв.м.

Приложение 2
к постановлению Правительства Москвы
от 5 октября 2021 г. № 1552-ПП

Перечень земельных участков и расположенных на них объектов капитального строительства в границах комплексного развития территории нежилкой застройки города Москвы, расположенной по адресу: ул. Одесская, влд. 4-6, в том числе перечень объектов капитального строительства, подлежащих сносу или реконструкции

№ п/п	Кадастровый номер земельного участка	Адрес (местоположение) земельного участка	Площадь земельного участка, га	Кадастровый номер объекта капитального строительства, расположенного на земельном участке	Адрес объекта капитального строительства	Площадь объектов капитального строительства, кв.м	Сведения о сносе/реконструкции объектов капитального строительства
1	77:06:0005005:3894	г. Москва, ул. Одесская, влд. 4, стр. 1-7	0,9507	77:00:0000000:16244	г. Москва, ул. Одесская, д. 4, стр. 4	0,1232	Снос/реконструкция
2	77:06:0005005:6	г. Москва, ул. Сивашская, влд. 29 Г	0,0273	ОКС отсутствуют			
3	ЗУ не сформирован		0,3016	ОКС отсутствуют			
4	77:06:0005005:3572	г. Москва, ул. Одесская, влд. 6, стр. 11	0,0054	77:06:0005005:5651	г. Москва, ул. Одесская, д. 6, стр.11	43,1	Снос/реконструкция
5	77:06:0005005:10	г. Москва, ул. Одесская, влд. 6	3,6518	77:06:0005005:1028	г. Москва, ул. Одесская, д. 6, стр. 1	179,10	Снос/реконструкция
				77:06:0005005:1004	г. Москва, ул. Одесская, д. 6, стр.7	9,30	Снос/реконструкция

№ п/п	Кадастровый номер земельного участка	Адрес (местоположение) земельного участка	Площадь земельного участка, га	Кадастровый номер объекта капитального строительства, расположенного на земельном участке	Адрес объекта капитального строительства	Площадь объектов капитального строительства, кв.м	Сведения о сносе/реконструкции объектов капитального строительства
				77:06:0005005:1016	г. Москва, ул. Одесская, д. 6	3 760,90	Снос/реконструкция
				77:06:0005005:1017	г. Москва, ул. Одесская, д. 6, стр. 9	1 084,60	Снос/реконструкция
				77:06:0005005:1021	г. Москва, ул. Одесская, д. 6, стр. 2	3 392,90	Снос/реконструкция
				77:06:0005005:1023	г. Москва, ул. Одесская, д. 6, стр.5	570,10	Снос/реконструкция
				77:06:0005005:1024	г. Москва, ул. Одесская, д. 6, стр.8	82,1	Снос/реконструкция
				77:06:0005005:1025	г. Москва, ул. Одесская, д. 6, стр. 10	728,80	Снос/реконструкция
				77:06:0005005:1026	г. Москва, ул. Одесская, д. 6, стр. 14	14,6	Снос/реконструкция
				77:06:0005005:1027	г. Москва, ул. Одесская, д. 6, стр. 15	106,60	Снос/реконструкция
				77:06:0005005:5606	г. Москва, ул. Одесская, д. 6, стр. 12	35,8	Снос/реконструкция

№ п/п	Кадастровый номер земельного участка	Адрес (местоположение) земельного участка	Площадь земельного участка, га	Кадастровый номер объекта капитального строительства, расположенного на земельном участке	Адрес объекта капитального строительства	Площадь объектов капитального строительства, кв.м	Сведения о сносе/реконструкции объектов капитального строительства
				77:06:0005005:5607	г. Москва, ул. Одесская, д. 6, стр.13	51,20	Снос/реконструкция
				77:06:0005005:5608	г. Москва, ул. Одесская, д. 6, стр. 6	1 916,70	Снос/реконструкция
6	77:06:0005005:5658	г. Москва, ул. Сивашская, вл. 29	0,6439	77:06:0005005:1018	г. Москва, ул. Сивашская, д. 29А	2 559,70	Снос/реконструкция
				77:06:0005005:1033	г. Москва, ул. Сивашская ул. 29	43,90	Снос/реконструкция
7	ЗУ не сформирован		0,7132	ОКС отсутствуют			
8	77:06:0005005:28	г. Москва, ул. Одесская, вл. 6	0,4737	77:06:0005005:5605	г. Москва, ул. Одесская, д. 6, стр. 4	542,1	Снос/реконструкция
				77:06:0005005:1022	г. Москва, ул. Одесская, д. 6, стр. 3	26,1	Снос/реконструкция

Верно:

